

สถานการณ์ อุตสาหกรรมยางธรรมชาติ

สถานะการผลิต

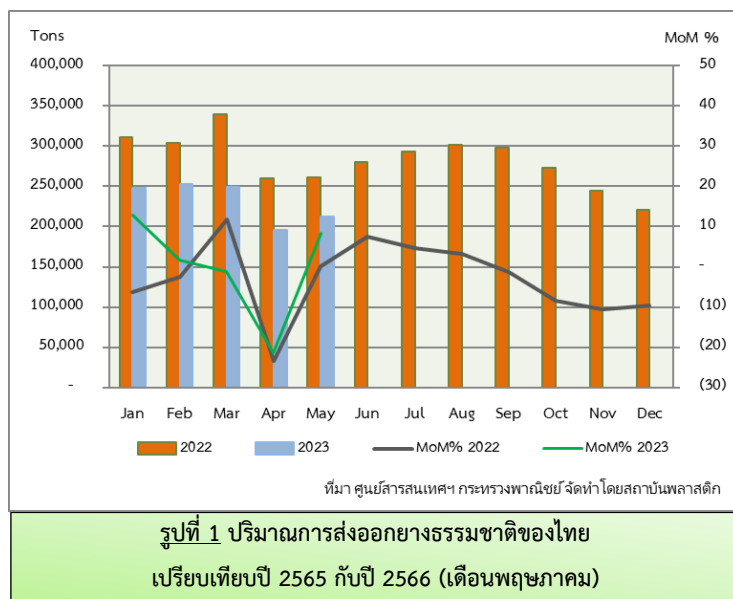
ภาพรวมการผลิตยางแผ่นและยางแท่งในเดือนพฤษภาคม 2566 (ประมาณการข้อมูลที่ได้จากการสำรวจผู้ประกอบการของสำนักงานเศรษฐกิจอุตสาหกรรม) เมื่อเปรียบเทียบกับเดือนพฤษภาคม 2565 โดยมีข้อมูลดังนี้ ยางแผ่นหัตถ์ร้อยละ 38.94 ยางแท่งขยายตัวร้อยละ 4.93 (ตาราง 1)

สถานะการค้าและตลาด

➤ การจำหน่ายในประเทศ

ภาพรวมปริมาณการจำหน่ายยางแผ่นและยางแท่งในเดือนพฤษภาคม 2566 (ประมาณการข้อมูลที่ได้จากการสำรวจผู้ประกอบการของสำนักงานเศรษฐกิจอุตสาหกรรม) เมื่อเปรียบเทียบกับเดือนพฤษภาคม 2565 โดยมีข้อมูลดังนี้ ยางแผ่นหัตถ์ร้อยละ 56.99 ยางแท่งหดตัวร้อยละ 0.+1 ตามลำดับ (ตาราง 2)

➤ การส่งออกและตลาดส่งออก

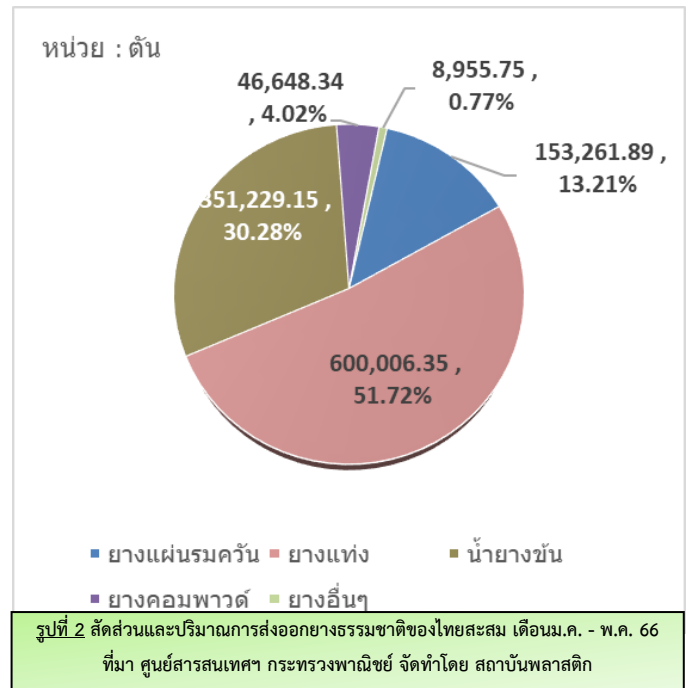


รูปที่ 1 ปริมาณการส่งออกยางธรรมชาติของประเทศไทย
เปรียบเทียบปี 2565 กับปี 2566 (เดือนพฤษภาคม)

ปริมาณการส่งออกยางธรรมชาติของไทยในเดือนพฤษภาคม 2566 อยู่ที่ 212,441.37 ตัน เพิ่มขึ้นจากเดือนที่แล้ว ที่มีปริมาณการส่งออกอยู่ที่ 196,199.66 ตัน หรือร้อยละ 8.28 โดยที่ยางแผ่นรมควันส่งออกไปญี่ปุ่น สหรัฐฯ และจีน เป็นส่วนใหญ่ ยางแท่งส่งออกไปจีนเป็นส่วนใหญ่ น้ำยางข้นส่งออกไปมาเลเซีย เป็นส่วนใหญ่ ยางคอมพาวด์ส่งออกไปอินเดีย เป็นส่วนใหญ่ และเมื่อเทียบกับช่วงเวลาเดียวกันของปีที่แล้ว ที่มีปริมาณการส่งออก 260,736.23 ตัน พบว่าเดือนพฤษภาคม 2566 มีปริมาณการส่งออกลดลงร้อยละ 18.52

แบ่งตามรายละเอียดแต่ละผลิตภัณฑ์ ดังนี้ ยางแผ่นรมควันหัตถ์ร้อยละ 19.56 ยางแท่งหัตถ์ร้อยละ 8.72 น้ำยางข้นหัตถ์ร้อยละ 33.95 ยางคอมพาวด์หัตถ์ร้อยละ 4.17 และยางอื่น ๆ หัตถ์ร้อยละ 54.0 (ตารางที่ 3)

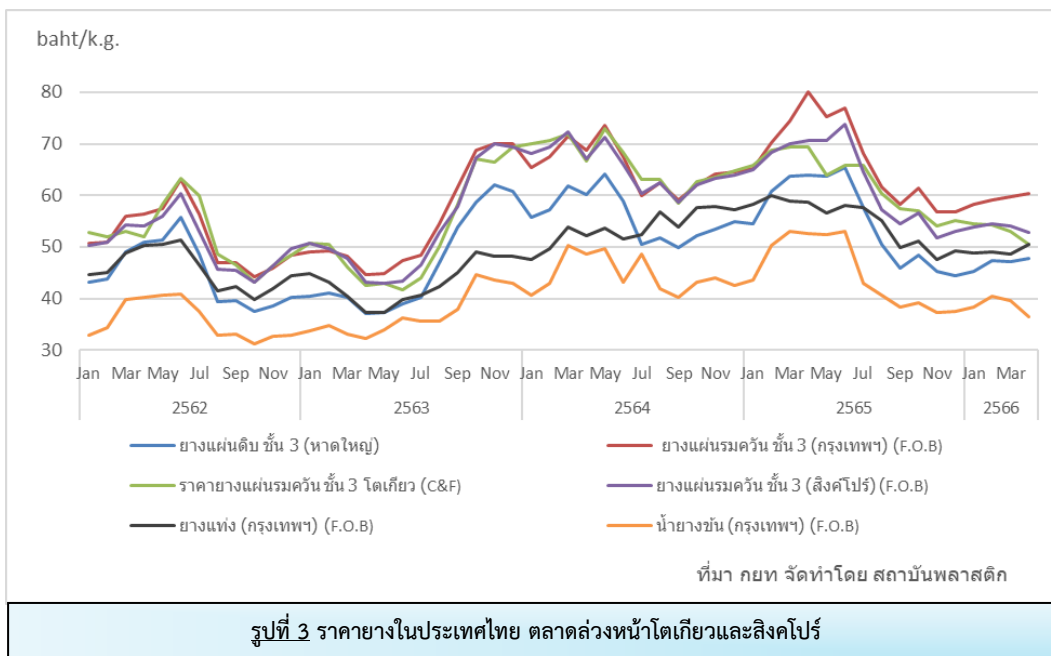
สัดส่วนปริมาณการส่งออกสะสมเดือน พ.ค. ปี 2566 งามแห่งมี สัดส่วนสูงสุดร้อยละ 51.72 ปริมาณการส่งออกสะสม 600,006.35 ตัน รองลงมาเป็นน้ำยางข้นสัดส่วนร้อยละ 30.28 ปริมาณการส่งออก 351,229.15 ตัน ที่เหลือจะเป็นยางแผ่นรมควันร้อยละ 13.21 ยางคอมพาวด์ร้อยละ 4.02 และยางอื่น ๆ ร้อยละ 0.77 (รูป ที่ 2 และ ตารางที่ 3)



➤ การนำเข้าและแหล่งนำเข้า

ปริมาณการนำเข้ายางธรรมชาติเดือนพฤษภาคม 2566 มีปริมาณ 3,120.41 ตัน เมื่อเทียบกับเดือนพฤษภาคมปีที่ผ่านมา ที่มีปริมาณ 2,451.40 ตัน ลดลงร้อยละ 20.22 (ตาราง 4)

ราคายาง



ภาพรวมราคายางธรรมชาติของประเทศไทย ประจำ เดือน พฤษภาคม 2566 ราคายางฯ ปรับเพิ่มขึ้น 4 รายการ ได้แก่ ยางแผ่นรมควันชั้น 3 ทहतใหญ่ ยางแผ่นรมควันชั้น 3 กรุงเทพฯ ยางแผ่นรมควันชั้น 3 ลิงคโปร์ และ ยาง

แห่งกรุงเทพฯ (MoM) และเมื่อเปรียบรายปี (YoY) ราคายางปรับลดลงทุกรายการ (ตารางที่ 5)

แนวโน้มอุตสาหกรรมและราคายาง

คาดการณ์ว่าปริมาณผลผลิตทรงตัว อาจจะออกสู่ตลาดไม่มากนัก เนื่องจากราคายางฯ ยังไม่จูงใจ และความต้องการวัตถุดิบจากต่างประเทศอาจจะชะลอตัว คำสั่งซื้อวัตถุดิบจากจีนลดลง ส่วนหนึ่งเป็นกังวลกับภาพรวมเศรษฐกิจจีนที่อาจประสบปัญหาชะลอตัวหลายด้าน ทั้งการย้ายฐานการผลิตออกจากจีนของบริษัทต่างชาติ หรือตลาดแรงงานที่อุปทานล้น หรือสภาวะอสังหาริมทรัพย์ของจีนที่กังวลว่าจะเข้าสู่ภาวะฟองสบู่ เพราะว่าตัวเลขเศรษฐกิจสำคัญของประเทศเศรษฐกิจขนาดใหญ่ ออกมาต่ำกว่าที่คาดการณ์ไว้ และความกังวลต่อสถานการณ์รัสเซีย ยูเครนยังคงอยู่

แนวโน้มราคายางพาราตลาดล่วงหน้าโตเกียว (TOCOM) RSS3 Nov 23 ราคาขยับแกว่งตัวในกรอบ sideway 215 – 205 เยน แต่หากหลุดแนว 200 เยน ต้องติดตามว่ามีสัญญาณรีบาวด์กลับขึ้นมาหรือไม่ หรือราคาจะซึ่มลงลึก คาดว่าการเก็งกำไรสินทรัพย์เสี่ยงลดลง ส่วนหนึ่งเป็นเพราะ fundflow หายไป ซึ่งไม่สามารถคาดเดาได้ว่าไหลไปสินทรัพย์เสี่ยงอื่น หรือ สินทรัพย์ดิจิทัลหรือไม่

สถานการณ์อุตสาหกรรมผลิตภัณฑ์ยาง

สถานะการผลิต

ภาพรวมปริมาณการผลิตยางล้อในเดือนพฤษภาคม 2566 เมื่อเทียบกับเดือนพฤษภาคม 2565 (ประมาณการข้อมูลที่ได้จากการสำรวจผู้ประกอบการของสำนักงานเศรษฐกิจอุตสาหกรรม) แบ่งตามผลิตภัณฑ์จะมีรายละเอียดดังนี้ ยางนอกรถยนต์นั่งหัดตัวร้อยละ 3.84 ยางนอกรถบรรทุกและรถโดยสารหัดตัวร้อยละ 27.37 ยางนอกรถจักรยานยนต์หัดตัวร้อยละ 29.19 ยางนอกอื่นๆ หัดตัวร้อยละ 4.60 ยางในรถบรรทุกและรถโดยสารหัดตัวร้อยละ 58.49 ยางในรถจักรยานยนต์หัดตัวร้อยละ 32.64 (ตารางที่ 1)

สำหรับภาพรวมปริมาณการผลิตถุงมือยางทางการแพทย์ เดือนพฤษภาคม 2566 อยู่ที่ 2,523 ล้านชิ้น (ประมาณการข้อมูลที่ได้จากการสำรวจผู้ประกอบการของสำนักงานเศรษฐกิจอุตสาหกรรม) มีปริมาณลดลงเมื่อเทียบกับเดือนพฤษภาคม 2565 ที่มีปริมาณการผลิตอยู่ที่ 2,833 ล้านชิ้น หรือร้อยละ 10.95 (ตารางที่ 1)

สถานะการค้าและตลาด

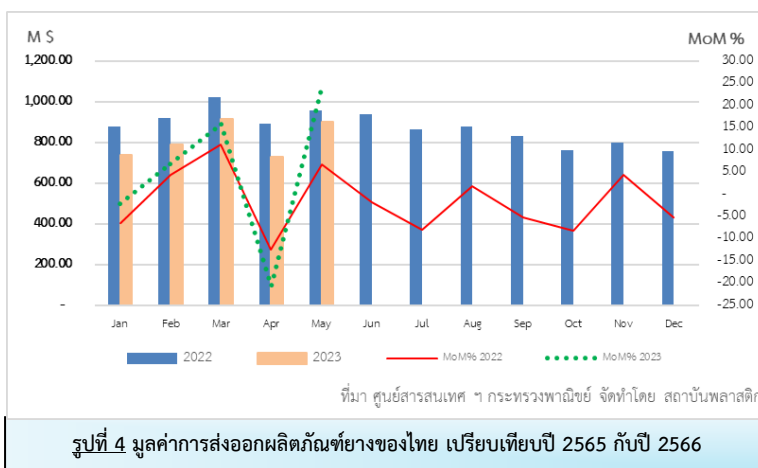
► การจำหน่ายในประเทศ

ภาพรวมการจำหน่ายยางล้อในประเทศในเดือนพฤษภาคม 2566 (ประมาณการข้อมูลที่ได้จากการสำรวจผู้ประกอบการของสำนักงานเศรษฐกิจอุตสาหกรรม) เมื่อเทียบกับเดือนพฤษภาคม 2565 โดยแบ่งตามผลิตภัณฑ์จะมีรายละเอียดดังนี้ ยางนอกรถยนต์นั่งหัดตัวร้อยละ 8.34 ยางนอกรถบรรทุกและรถโดยสารหัดตัวร้อยละ 21.08 ยางนอกรถจักรยานยนต์หัดตัวร้อยละ 13.80 ยางนอกอื่นๆ หัดตัวร้อยละ 2.74 ยางในรถบรรทุกและรถโดยสารขายหัดตัวร้อยละ 7.58 ยางในรถจักรยานยนต์หัดตัวร้อยละ 26.60 (ตารางที่ 2)

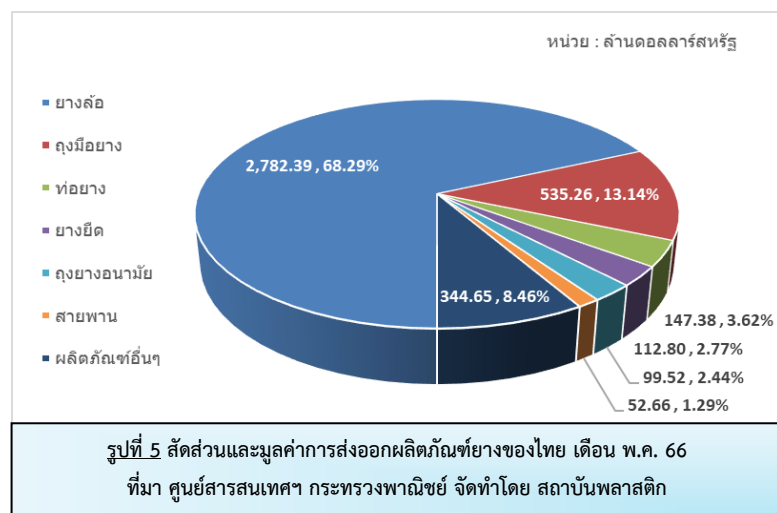
สำหรับภาพรวมปริมาณการจำหน่ายถุงมือยางทางการแพทย์ เดือนพฤษภาคม 2566 อยู่ที่ 178 ล้านชิ้น (ประมาณการข้อมูลที่ได้จากการสำรวจผู้ประกอบการของสำนักงานเศรษฐกิจอุตสาหกรรม) เมื่อเทียบกับเดือนพฤษภาคม 2565 ที่มีปริมาณการจำหน่ายอยู่ที่ 179 ล้านชิ้น ลดลงร้อยละ 0.49 (ตารางที่ 2)

➤ การส่งออกและตลาดส่งออก

ภาพรวมมูลค่าการส่งออกผลิตภัณฑ์ยางของไทยในเดือนพฤษภาคม 2566 มีมูลค่า 899.90 ล้านดอลลาร์สหรัฐ เพิ่มขึ้นจากเดือนที่ผ่านมาที่มีมูลค่า 727.21 ล้านดอลลาร์สหรัฐ หรือร้อยละ 23.75 (รูปที่ 4) โดยที่ยางล้อส่งออกไปสหรัฐฯ เป็นส่วนใหญ่ ถัดมาคือยางส่งออกไปสหรัฐฯ ส่วนใหญ่ ท่อยางส่งออกไปสหรัฐฯ เป็นส่วนใหญ่ ยางยืดส่งออกไปจีนเป็นส่วนใหญ่ ถัดมาคือ ยางส่งออกไปจีน เป็นส่วนใหญ่ สายพานส่งออกไปจีน สิงคโปร์ ญี่ปุ่น เป็นส่วนใหญ่ และเมื่อเทียบกับเดือนพฤษภาคม 2565 ที่มีมูลค่า 954.64 ล้านดอลลาร์สหรัฐ ลดลงร้อยละ 5.73 (ตารางที่ 6)



รูปที่ 4 มูลค่าการส่งออกผลิตภัณฑ์ยางของไทย เปรียบเทียบปี 2565 กับปี 2566



รูปที่ 5 สัดส่วนและมูลค่าการส่งออกผลิตภัณฑ์ยางของไทย เดือน พ.ค. 66 ที่มา ศูนย์สารสนเทศฯ กระทรวงพาณิชย์ จัดทำโดย สถาบันพลาสติก

สัดส่วนมูลค่าการส่งออกสะสมของผลิตภัณฑ์ยางเดือน พ.ค. 66 โดยผลิตภัณฑ์ยางล้อมีสัดส่วนมากที่สุดร้อยละ 68.29 มูลค่า 2,782.39 ล้านดอลลาร์สหรัฐ รองมาคือยางล้อรถบรรทุก ร้อยละ 13.14 ผลิตภัณฑ์อื่นๆ ร้อยละ 8.46 ท่อยางร้อยละ 3.62 ยางยืดร้อยละ 2.77 ยางอนามัย ร้อยละ 2.44 และสายพานร้อยละ 1.29 ตามลำดับ (รูปที่ 5)

➤ การนำเข้าและแหล่งนำเข้า

ภาพรวมมูลค่าการนำเข้าผลิตภัณฑ์ยางของไทยในเดือนพฤษภาคม 2566 มีมูลค่า 145.26 ล้านดอลลาร์สหรัฐ เมื่อเปรียบเทียบกับช่วงเวลาเดียวกันปีที่แล้วที่มีมูลค่า 136.37 ล้านดอลลาร์สหรัฐ เพิ่มขึ้นร้อยละ .52 (ตารางที่ 7)

แนวโน้มอุตสาหกรรม

ผลิตภัณฑ์แปรรูปยางการส่งออกผลิตภัณฑ์ยางอาจจะได้รับผลกระทบบางผลิตภัณฑ์ อาทิ ถังมียางอาจจะได้รับผลกระทบ จากการที่สหรัฐฯ ยกเลิกการแบนถังมียางจากมาเลเซีย ส่วนยางล้อรถยนต์ที่เกี่ยวข้อกับรถยนต์ไฟฟ้า อาจจะได้รับความกดดันจาก สหรัฐฯ และอียู ประเด็นเรื่องการผลิตยางล้อสำหรับรถไฟฟ้าแบบเก่าจะก่อให้เกิดมลพิษ ซึ่งต้องติดตามต่อไป

และยังมีประเด็นเดิมที่ต้องจับตา อาทิ ภาพรวมเศรษฐกิจจีน กรณีพิพาทแถบทะเลจีนใต้ และสถานการณ์รัสเซีย ยูเครน ดอกเบี้ยเชิงนโยบายของธนาคารกลางสหรัฐฯ อัตราเงินเฟ้อ

ภาพรวมน้ำมันดิบ ปัจจัยติดตามยังคงเช่นเดิม ภาพรวมเศรษฐกิจจีน กรณีพิพาทแถบทะเลจีนใต้ และสถานการณ์รัสเซีย ยูเครน ดอกเบี้ยเงินนโยบายของธนาคารกลางสหรัฐ อัตราเงินเฟ้อ เพดานหนี้ครัวเรือน

แนวโน้มราคาน้ำมันดิบ WTI ให้น้ำหนัก sideway กรอบ 65 – 80 เหรียญ แต่ถ้าหากว่าราคาตั้งไม่ผ่าน 80 เหรียญคาดว่าจะเป็นการเกิด sideway down หากหลุดแนว 65 เหรียญลงไป แนวรับถัดไป 55 เหรียญ

สถานการณ์

อุตสาหกรรมไม้ และผลิตภัณฑ์จากไม้

สถานการณ์การผลิต

ภาพรวมปริมาณการผลิตเครื่องเรือนทำด้วยไม้ เดือนพฤษภาคม 2566 (ประมาณการข้อมูลที่ได้จากการสำรวจผู้ประกอบการของสำนักงานเศรษฐกิจอุตสาหกรรม) เมื่อเทียบกับเดือนพฤษภาคม 2565 หดตัวร้อยละ 30.87 (ตารางที่ 1)

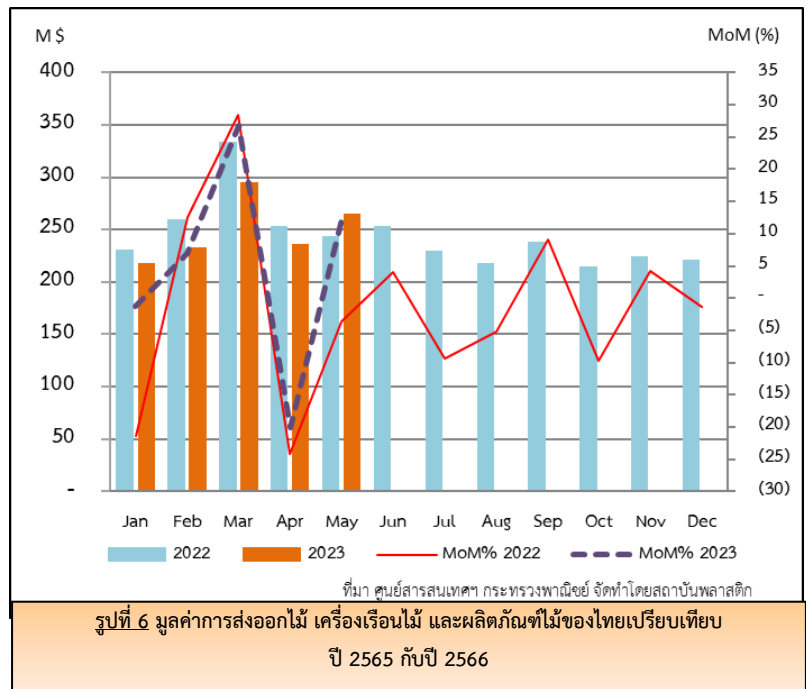
สถานการณ์ค้าและตลาด

➤ การจำหน่ายในประเทศ

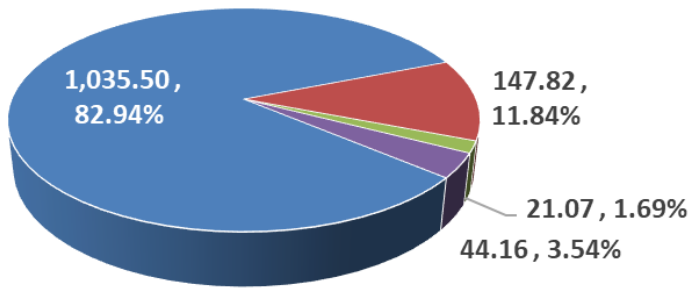
ภาพรวมปริมาณการจำหน่ายเครื่องเรือนทำด้วยไม้ในเดือนพฤษภาคม 2566 (ประมาณการข้อมูลที่ได้จากการสำรวจผู้ประกอบการของสำนักงานเศรษฐกิจอุตสาหกรรม) ลดลงจากเดือนเดียวกันปีที่แล้ว ร้อยละ 49.41 (ตารางที่ 2)

➤ การส่งออกและตลาดส่งออก

ภาพรวมมูลค่าการส่งออกไม้แปรรูป เครื่องเรือนไม้ฯ อุปกรณ์ก่อสร้างไม้ และผลิตภัณฑ์ไม้ของไทยในเดือนพฤษภาคม 2566 มีมูลค่า 264.95 ล้านดอลลาร์สหรัฐ เมื่อเปรียบเทียบกับเดือนที่ผ่านมา (MoM) ที่มีมูลค่า 235.84 ล้านดอลลาร์สหรัฐ เพิ่มขึ้นร้อยละ 12.34 และเมื่อเทียบกับเดือนพฤษภาคม 2565 (YoY) ที่มีมูลค่าการส่งออก 244.57 ล้านดอลลาร์สหรัฐ เพิ่มขึ้นร้อยละ 8.33 (รูปที่ 6 และตารางที่ 8)



หน่วย : M \$



- ไม้แปรรูปและผลิตภัณฑ์ไม้แผ่น
- เครื่องเรือนไม้และชิ้นส่วน
- อุปกรณ์ก่อสร้างไม้
- ผลิตภัณฑ์จากไม้

สัดส่วนมูลค่าการส่งออกสะสมเดือน พ.ค. 66 โดยกลุ่มไม้แปรรูปและผลิตภัณฑ์ไม้แผ่นมีสัดส่วนมากที่สุด 1,035.50 ล้านดอลลาร์สหรัฐ ร้อยละ 82.94 รองลงมาคือ เครื่องเรือนไม้และชิ้นส่วนร้อยละ 11.84 ผลิตภัณฑ์จากไม้ร้อยละ 3.54 และอุปกรณ์ก่อสร้างไม้ร้อยละ 1.69 ตามลำดับ (ตารางที่ 8 และ รูปที่ 7)

รูปที่ 7 สัดส่วนและมูลค่าการส่งออกไม้ เครื่องเรือนไม้ และ ผลิตภัณฑ์ไม้ของไทยสะสมเดือน ม.ค. - พ.ค. 66
ที่มา ศูนย์สารสนเทศฯ กระทรวงพาณิชย์ จัดทำโดย สถาบันพลาสติก

➤ การนำเข้าและแหล่งนำเข้า

ภาพรวมการนำเข้าไม้แปรรูป เครื่องเรือนไม้ ผลิตภัณฑ์ไม้ และอุปกรณ์ก่อสร้างไม้ของไทยในเดือนพฤษภาคม 2566 มีมูลค่า 58.41 ล้านดอลลาร์สหรัฐ เมื่อเทียบกับเดือนเดียวกันปีที่ผ่านมา มูลค่า 64.99 ล้านดอลลาร์สหรัฐ ลดลงร้อยละ 10.14 (ตาราง 9)

ราคาไม้ยางพารา

ราคาไม้ยางพาราที่อ่อนรวม ขนาดเส้นผ่าศูนย์กลาง 5 นิ้วขึ้นไป ราคา 1.50 – 1.90 บาทต่อกิโลกรัม ตามประกาศของสมาคมธุรกิจไม้ยางพาราไทย (ราคาประกาศ ณ วันที่ 18 ก.พ. 66)
(สามารถดูราคาไม้ยางพาราแปรรูปได้ที่ : <http://www.tpa-rubberwood.org/price.php>)

ตาราง 1 ปริมาณผลผลิตยาง ผลิตภัณฑ์ยาง ไม้อบแห้งและเครื่องเรือนไม้ของไทย

ประเภท	2565	ม.ค.-พ.ค.*		พ.ค.*		% เปลี่ยนแปลง	
		2565	2566	2565	2566	5 เดือน	พ.ค.
ยางธรรมชาติ							
ยางแผ่น (ตัน)	182,290	72,814	51,890	12,192	7,445	-28.74	-38.94
ยางแท่ง (ตัน)	1,053,071	429,511	441,206	80,223	84,175	2.72	4.93
ผลิตภัณฑ์ยาง							
ยางนอกรถยนต์นั่ง (เส้น)	52,859,417	23,018,433	23,350,954	4,811,106	4,626,155	1.44	-3.84
ยางนอกรถบรรทุก/รถโดยสาร (เส้น)	7,114,520	3,024,784	2,565,634	656,166	476,560	-15.18	-27.37
ยางนอกรถจักรยานยนต์ (เส้น)	24,268,039	10,644,110	9,037,649	2,220,083	1,572,148	-15.09	-29.19
ยางนอกอื่นๆ (เส้น)	1,417,943	659,805	682,293	126,958	121,122	3.41	-4.60
ยางในรถบรรทุกและรถโดยสาร (เส้น)	1,057,658	507,706	208,051	104,132	43,222	-59.02	-58.49
ยางในรถจักรยานยนต์ (เส้น)	38,772,078	17,025,752	13,556,540	3,631,524	2,446,153	-20.38	-32.64
ถุงมือยางทางการแพทย์ (ล้านชิ้น)	29,721	14,241	12,717	2,833	2,523	-10.70	-10.95
ไม้							
เครื่องเรือนทำด้วยไม้ (ชิ้น)	7,938,467	3,737,710	1,887,893	534,109	369,239	-49.49	-30.87

ที่มา: ศูนย์สารสนเทศเศรษฐกิจอุตสาหกรรม สำนักงานเศรษฐกิจอุตสาหกรรม
ข้อมูลจากการสำรวจผู้ผลิตประกอบด้วย ยางแผ่น 12 ราย ยางแท่ง 24 ราย ยางนอกรถยนต์นั่ง/รถกระบะ 6 ราย ยางนอกรถบรรทุก/รถโดยสาร 7 ราย
ยางนอกรถจักรยานยนต์ 8 ราย ยางนอกอื่นๆ 5 ราย ยางในรถบรรทุกและรถโดยสาร 6 ราย ยางในรถจักรยานยนต์ 8 ราย
ถุงมือยาง/ถุงมือตรวจ 13 ราย และเครื่องเรือนทำด้วยไม้ 32 ราย // *เดือนพฤษภาคม 2566 ประมาณการโดยวิธี forecast

ตาราง 2 ปริมาณการจำหน่ายยาง ผลิตภัณฑ์ยาง ไม้อบแห้งและเครื่องเรือนไม้ของไทย

ประเภท	2565	ม.ค.-พ.ค.*		พ.ค.*		% เปลี่ยนแปลง	
		2565	2566	2565	2566	5 เดือน	พ.ค.
ยางธรรมชาติ							
ยางแผ่น (ตัน)	9,931	5,170	4,190	1,611	693	-18.96	-56.99
ยางแท่ง (ตัน)	103,421	45,280	41,236	9,201	9,145	-8.93	-0.61
ผลิตภัณฑ์ยาง							
ยางนอกรถยนต์นั่ง (เส้น)	34,830,256	15,236,804	14,404,716	3,033,600	2,780,581	-5.46	-8.34
ยางนอกรถบรรทุก/รถโดยสาร (เส้น)	3,049,786	1,390,886	1,142,417	282,295	222,778	-17.86	-21.08
ยางนอกรถจักรยานยนต์ (เส้น)	17,385,548	7,419,187	6,744,430	1,558,613	1,343,490	-9.09	-13.80
ยางนอกอื่นๆ (เส้น)	630,956	269,406	216,219	47,769	46,458	-19.74	-2.74
ยางในรถบรรทุกและรถโดยสาร (เส้น)	841,040	381,392	285,949	66,447	71,483	-25.02	7.58
ยางในรถจักรยานยนต์ (เส้น)	30,561,480	13,400,433	11,125,055	2,956,766	2,170,167	-16.98	-26.60
ถุงมือยางทางการแพทย์ (ล้านชิ้น)	2,373	1,020	1,053	179	178	3.19	-0.49
ไม้							
เครื่องเรือนทำด้วยไม้ (ชิ้น)	1,143,677	474,117	223,441	93,344	47,225	-52.87	-49.41

ที่มา: ศูนย์สารสนเทศเศรษฐกิจอุตสาหกรรม สำนักงานเศรษฐกิจอุตสาหกรรม
ข้อมูลจากการสำรวจผู้ผลิตประกอบด้วย ยางแผ่น 12 ราย ยางแท่ง 24 ราย ยางนอกรถยนต์นั่ง/รถกระบะ 6 ราย ยางนอกรถบรรทุก/รถโดยสาร 7 ราย
ยางนอกรถจักรยานยนต์ 8 ราย ยางนอกอื่นๆ 5 ราย ยางในรถบรรทุกและรถโดยสาร 6 ราย ยางในรถจักรยานยนต์ 8 ราย
ถุงมือยาง/ถุงมือตรวจ 13 ราย และเครื่องเรือนทำด้วยไม้ 32 ราย // *เดือนพฤษภาคม 2566 ประมาณการโดยวิธี forecast

ตาราง 3 ปริมาณการส่งออกยางธรรมชาติของไทย

หน่วย: ดัน

ประเภทยาง	2565	ม.ค.-พ.ค.		พ.ค.		% เปลี่ยนแปลง	
		2565	2566	2565	2566	5 เดือน	พ.ค.
ยางแท่ง	1,661,762.18	711,818.50	600,006.35	132,484.80	120,928.10	- 15.71	-8.72
น้ำยางข้น*	1,104,478.21	488,669.55	351,229.15	82,830.88	54,708.99	- 28.13	-33.95
ยางคอมพาวด์**	109,669.88	48,584.93	46,648.34	10,119.01	9,696.73	- 3.99	-4.17
ยางอื่นๆ	58,409.92	28,247.26	8,955.75	3,740.44	1,720.44	- 68.30	-54.00
รวม	3,390,453.54	1,479,756.48	1,160,101.47	260,736.23	212,441.37	- 21.60	-18.52

ที่มา: ศูนย์สารสนเทศและการสื่อสาร สำนักงานปลัดกระทรวงพาณิชย์ ประมวลผลโดยสถาบันพลาสติก

* เป็นน้ำหนักของเนือยางแห้ง ** เป็นน้ำหนักของยางธรรมชาติผสมเคมี

ตาราง 4 ปริมาณการนำเข้ายางธรรมชาติของไทย

หน่วย: ดัน

ประเภทยาง	2565	ม.ค.-พ.ค.		พ.ค.		% เปลี่ยนแปลง	
		2565	2566	2565	2566	5 เดือน	พ.ค.
ยางแท่ง	207.76	130.57	309.22	-	0.01	136.83	n/a
น้ำยางข้น*	1,103.25	370.27	907.49	81.09	199.36	145.09	145.84
ยางคอมพาวด์**	27,583.77	15,926.58	11,941.42	2,370.27	2,921.04	-25.02	23.24
ยางอื่นๆ	0.10	0.08	-	0.04	-	n/a	n/a
รวม	28,984.88	16,493.49	13,158.12	2,451.40	3,120.41	- 20.22	27.29

ที่มา: ศูนย์สารสนเทศและการสื่อสาร สำนักงานปลัดกระทรวงพาณิชย์ ประมวลผลโดยสถาบันพลาสติก

* เป็นน้ำหนักของเนือยางแห้ง ** เป็นน้ำหนักของยางธรรมชาติผสมเคมี

REMark : n/a: not available เนื่องจากไม่สามารถคำนวณหาค่าได้

ตาราง 5 ราคายางธรรมชาติในประเทศไทยและตลาดล่วงหน้าตลาดโตเกียว และสิงคโปร์

หน่วย: บาทต่อกิโลกรัม

ประเภทยาง	2565 (เฉลี่ยทั้งปี)	2565 พ.ค.	2566		% เปลี่ยนแปลง	
			เม.ย.	พ.ค.	YOY (%)	MOM (%)
ยางแผ่นรมควัน ชั้น 3 กรุงเทพ (F.O.B)	67.10	75.35	60.04	60.44	-19.79	0.67
ยางแผ่นรมควัน ชั้น 3 โตเกียว (C&F)	62.73	63.96	51.86	50.57	-20.93	-2.49
ยางแผ่นรมควัน ชั้น 3 สิงคโปร์ (F.O.B)	63.00	70.59	52.41	52.82	-25.17	0.78
ยางแท่ง กรุงเทพฯ (F.O.B)	55.06	56.57	49.34	50.41	-10.89	2.17
น้ำยางข้น กรุงเทพฯ (F.O.B)	45.06	52.36	36.62	36.49	-30.31	-0.35

ที่มา: การยางแห่งประเทศไทย

ประมวลผลโดยสถาบันพลาสติก

หมายเหตุ: ยางแผ่นรมควันชั้น 3 (F.O.B) ส่งมอบล่วงหน้า 2 เดือน

ยางแท่ง กรุงเทพฯ (F.O.B) และน้ำยางข้น กรุงเทพฯ (F.O.B) ส่งมอบล่วงหน้า 1 เดือน

ตาราง 6 มูลค่าการส่งออกผลิตภัณฑ์ยางของไทย

หน่วย: ล้านดอลลาร์สหรัฐ

ประเภทยาง	2565	ม.ค.-พ.ค.		พ.ค.		% เปลี่ยนแปลง	
		2565	2566	2565	2566	5 เดือน	พ.ค.
ยางล้อ	6,863.83	3,034.85	2,782.39	632.73	616.45	- 8.32	-2.57
ถุงมือยาง	1,552.77	728.44	535.26	145.21	113.95	- 26.52	-21.53
ท่อยาง	384.38	168.01	147.38	33.11	31.03	- 12.28	-6.27
ยางยืด	384.58	195.93	112.80	35.52	22.75	- 42.43	-35.95
ถุงยางอนามัย	272.27	106.81	99.52	21.74	25.21	- 6.83	15.95
สายพาน	142.16	57.33	52.66	11.44	10.75	- 8.14	-6.02
ผลิตภัณฑ์อื่นๆ	898.65	377.49	344.65	74.89	79.75	- 8.70	6.49
รวม	10,498.65	4,668.86	4,074.66	954.64	899.90	- 12.73	-5.73

ที่มา: ศูนย์สารสนเทศฯ กระทรวงพาณิชย์ ประมวลผลโดยสถาบันพลาสติก

ตาราง 7 มูลค่าการนำเข้าผลิตภัณฑ์ยางของไทย

หน่วย: ล้านดอลลาร์สหรัฐ

ประเภทยาง	2565	ม.ค.-พ.ค.		พ.ค.		% เปลี่ยนแปลง	
		2565	2566	2565	2566	5 เดือน	พ.ค.
ยางล้อ	526.72	221.98	240.54	49.53	58.90	8.36	18.92
ท่อยาง	169.75	73.93	71.83	14.76	16.15	-2.83	9.39
สายพาน	89.16	33.16	36.60	6.94	9.02	10.37	30.02
ปะเก็น/ซีลยาง	67.35	26.66	27.74	5.74	5.72	4.06	-0.22
ถุงมือยาง	90.73	35.40	17.32	6.46	3.64	-51.06	-43.64
ผลิตภัณฑ์อื่นๆ	584.59	243.39	240.70	52.94	51.82	-1.11	-2.12
รวม	1,528.30	634.52	634.74	136.37	145.26	0.03	6.52

ที่มา: ศูนย์สารสนเทศฯ กระทรวงพาณิชย์ ประมวลผลโดยสถาบันพลาสติก

ตาราง 8 มูลค่าการส่งออกไม้ ผลิตภัณฑ์จากไม้ เครื่องเรือนไม้และชิ้นส่วนของไทย

หน่วย: ล้านดอลลาร์สหรัฐ

ประเภท	2565	ม.ค.-พ.ค.		พ.ค.		% เปลี่ยนแปลง	
		2565	2566	2565	2566	5 เดือน	พ.ค.
ไม้แปรรูปและผลิตภัณฑ์ไม้แผ่น	2,338.05	1,087.30	1,035.50	200.67	221.04	- 4.76	10.15
- ไม้แปรรูป	1,012.26	472.42	468.23	79.39	106.93	- 0.89	34.69
- ไม้แผ่น	1,325.79	614.87	567.26	121.28	114.11	- 7.74	-5.91
- ไม้อัด ไม้วีเนียร์ และไม้แผ่นอื่นๆ	106.76	48.89	35.74	11.45	9.35	- 26.89	-18.37
- แผ่นขึ้นไม้อัดและแผ่นใยไม้อัด	1,219.03	565.99	531.52	109.83	104.76	- 6.09	-4.61
เครื่องเรือนไม้และชิ้นส่วน	445.87	190.49	147.82	35.55	27.56	- 22.40	-22.46
อุปกรณ์ก่อสร้างไม้	46.81	19.99	21.07	4.23	5.54	5.41	30.98
ผลิตภัณฑ์ไม้	87.97	23.30	44.16	4.13	10.80	89.52	161.61
รวม	2,918.70	1,321.08	1,248.54	244.57	264.95	- 5.49	8.33

ที่มา: ศูนย์สารสนเทศฯ กระทรวงพาณิชย์ ประมวลผลโดยสถาบันพลาสติก

ตาราง 9 มูลค่าการนำเข้าไม้ ผลิตภัณฑ์จากไม้ เครื่องเรือนไม้และชิ้นส่วนของไทย

หน่วย: ล้านดอลลาร์สหรัฐ

ประเภท	2565	ม.ค.-พ.ค.		พ.ค.		% เปลี่ยนแปลง	
		2565	2566	2565	2566	5 เดือน	พ.ค.
ไม้แปรรูปและผลิตภัณฑ์ไม้แผ่น	511.54	220.47	150.97	49.37	38.80	-31.52	-21.40
- ไม้แปรรูป	201.48	81.44	62.10	17.08	14.29	-23.75	-16.37
- ไม้แผ่น	310.06	139.03	88.87	32.29	24.52	-36.08	-24.06
- ไม้อัด ไม้วีเนียร์ และไม้แผ่นอื่นๆ	292.24	130.38	82.14	30.56	23.13	-37.00	-24.32
- แผ่นขึ้นไม้อัดและแผ่นใยไม้อัด	17.82	8.65	6.73	1.72	1.39	-22.22	-19.59
เครื่องเรือนไม้และชิ้นส่วน	132.75	59.81	57.40	10.51	11.49	-4.02	9.30
อุปกรณ์ก่อสร้างไม้	22.64	9.53	8.43	1.34	1.55	-11.55	15.74
ผลิตภัณฑ์ไม้	52.19	18.54	25.49	3.78	6.57	37.47	73.86
รวม	719.12	308.34	242.28	64.99	58.41	-21.42	-10.14

ที่มา: ศูนย์สารสนเทศฯ กระทรวงพาณิชย์